

l AELLEN 1956; AELLEN et STRINATI 1956, 1962; Ann. Soc. suisse Préhist. 1957; AUDÉTAT 1961-63; BARON et WIDMER 1975; GIGON 1956b, 1956c, 1956d, 1958c, 1961, 1967; GIGON et AELLEN 1960; PITTARD 1957; SAUTER 1956a, 1956b, 1956c, 1957a, 1957b; SONNEVILLE-BORDES 1963; STRINATI 1966.

#### 16.12. Gouffre 1 du BOIS NOIR

a f.1144 – 552,150/216,275 – 1062 m

La Chaux de Fonds, ville  
Sous le Gymnase cantonal

b D = 36 m, P = –20 m

Cavité dont l'orifice fut mis à jour en octobre 1968 lors des travaux de terrassement préjudant à la construction du Gymnase cantonal. Petit orifice donnant accès à un couloir très incliné aboutissant à –12,50 m devant un puits de 7,50 m. A la base de ce puits, salle de 6 × 2 m sans continuation.

c Séquanien

d Parois recouvertes de concrétions

i A été comblé

j Spéléo-Club des Montagnes neuchâteloises, 24 octobre 1968.

#### 16.13. Gouffre 2 du BOIS NOIR

a f.1144 – 552,125/216,275 – 1065 m

La Chaux de Fonds, ville  
Sous le Gymnase cantonal

b D = 12 m, P = –8 m

Orifice mis à jour lors des travaux de terrassement nécessités par la construction du Gymnase cantonal (octobre 1968). Puits de 5,50 m prolongé par une galerie descendante et coudée à angle droit longue de 7,50 m.

c Séquanien

i A été comblé

j Spéléo-Club des Montagnes neuchâteloises, 24 octobre 1968.

#### 16.14. Cavité au BOUCLON

a f.1144 – 550,400/214,650 – 1025 m

Le Crêt du Locle

Dans un pré, entre la maison du Bouclon et la route La Chaux de Fonds - Le Locle.

b Petite cavité qui s'est ouverte en 1970. Orifice circulaire de 2,50 m de diamètre, puits de 3,60 m prolongé par une courte galerie se terminant devant un petit puits.

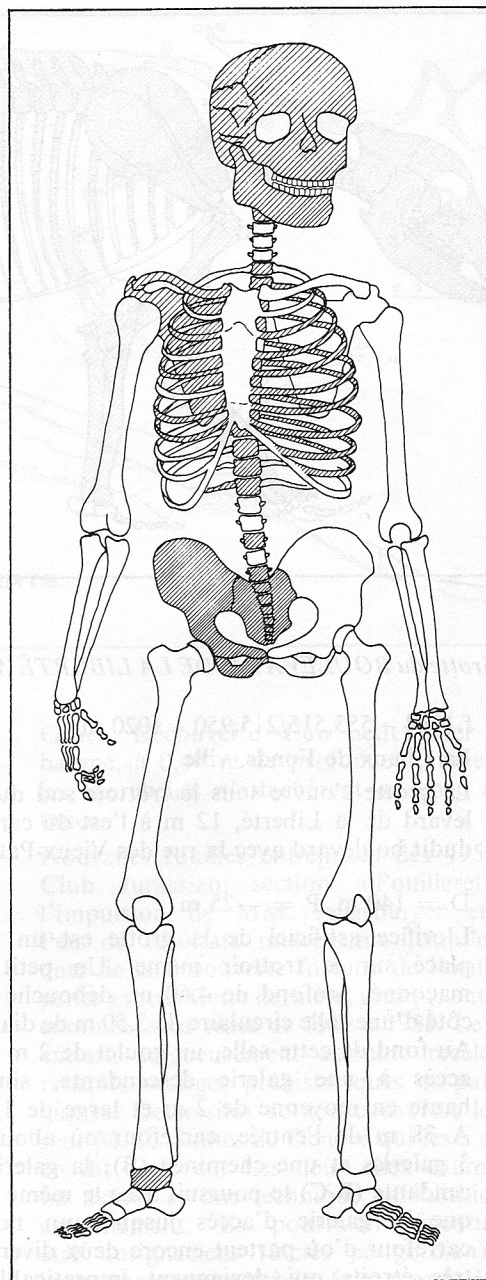


Fig. 41. L'homme du Bichon; les pièces découvertes figurent en grisé (dessin: F. Gally).

#### c Gompholite

Selon J. Meia, géologue cantonal qui a étudié cette petite cavité, la genèse de la grotte du Bouclon est due à l'évolution de phénomènes karstiques dans le calcaire portlandien sous-jacent, évolution qui a provoqué l'effondrement de la gompholite superficielle non indurée. Le gouffre de l'Aérodrome a probablement une origine similaire.

i La cavité s'étant ouverte à proximité immédiate de l'oléoduc Besançon - Cressier pour lequel on éprouvait quelque crainte, elle a fait l'objet d'une expertise géologique. La cavité est actuellement comblée.

j J. Meia, 22 octobre 1970